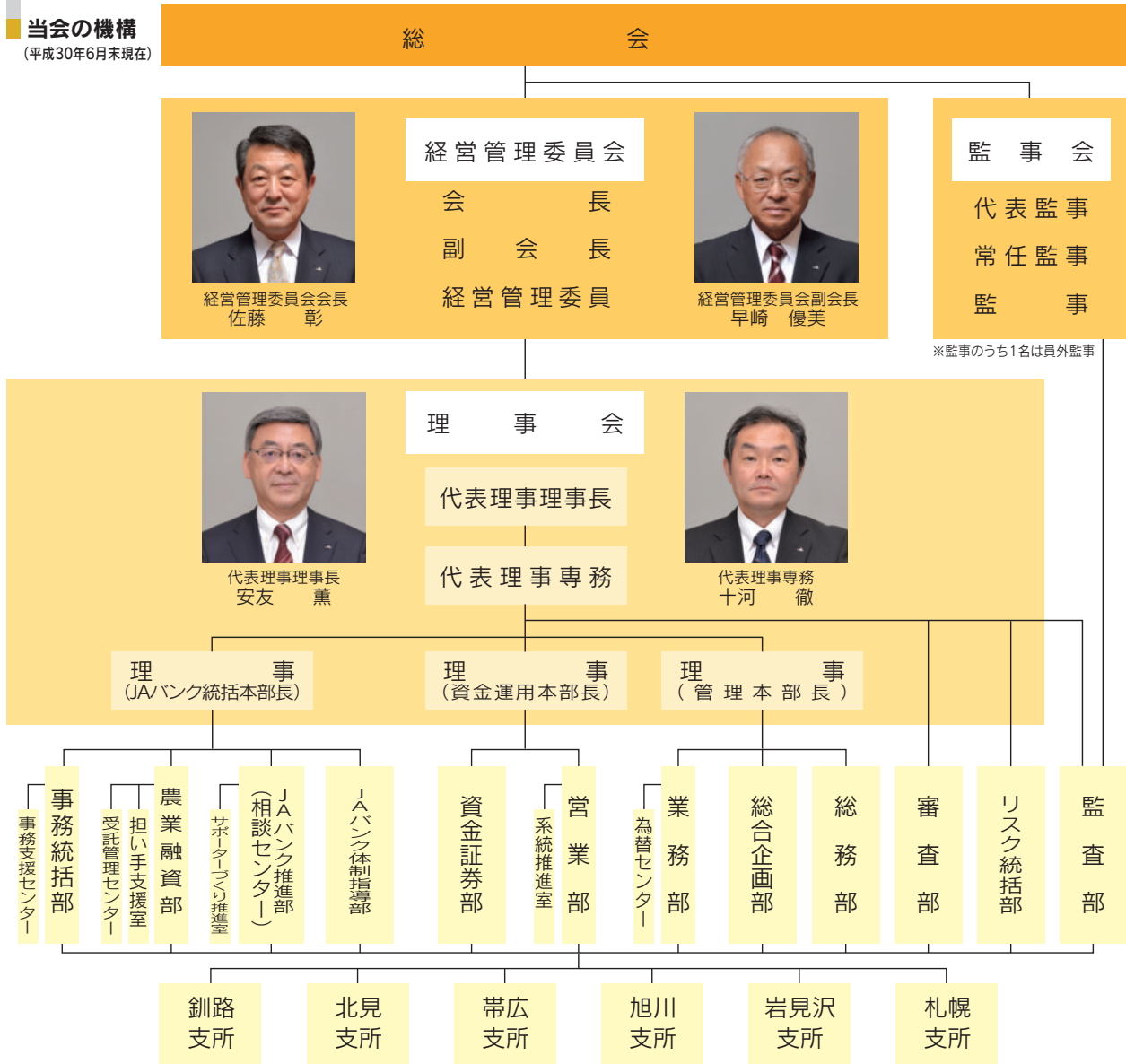


組織と機構



役員
(平成30年6月末現在)

| | | | |
|-------------|-------|------------|--------|
| 経営管理委員会会長 | 佐藤 彰 | 代表理事 理事長 | 安友 薫 |
| 経営管理委員会副会長 | 早崎 優美 | 代表理事 専務 | 十河 徹 |
| 経営管理委員(非常勤) | 西塚 秀夫 | 理事 | 長谷川 隆行 |
| 経営管理委員(非常勤) | 熊谷 留夫 | 理事 | 前木 正 |
| 経営管理委員(非常勤) | 中川 菊夫 | 理事 | 林 則明 |
| 経営管理委員(非常勤) | 馬場 幸弘 | 代表監事(非常勤) | 藤田 範彦 |
| 経営管理委員(非常勤) | 高谷 優 | 常任監事 | 酒井 茂行 |
| 経営管理委員(非常勤) | 秋永 徹 | 監事(非常勤) | 萬亀山 正信 |
| 経営管理委員(非常勤) | 森川 和徳 | 監事(非常勤) | 篠田 雅 |
| 経営管理委員(非常勤) | 高岡 透 | 監事(員外・非常勤) | 上田 恵一 |
| 経営管理委員(非常勤) | 輪島 桂 | | |

基本情報

設立年月 — 昭和23年(1948年)
 出資金 — 96,273百万円
 (平成30年3月末)
 職員数 — 328名

会員数

| | | |
|-----|-----|-----|
| 正会員 | 準会員 | 合計 |
| 137 | 104 | 241 |

組織ネットワーク

ネットワーク



①本所・札幌支所
札幌市中央区北4条西1丁目1番地
本所
TEL (011) 232-6010
札幌支所
TEL (011) 232-6060



JAオロロンの移動店舗車
羽幌町、初山別村、遠別町内を巡回し、金融サービスの提供や日用品・食料品の販売をおこなっております。



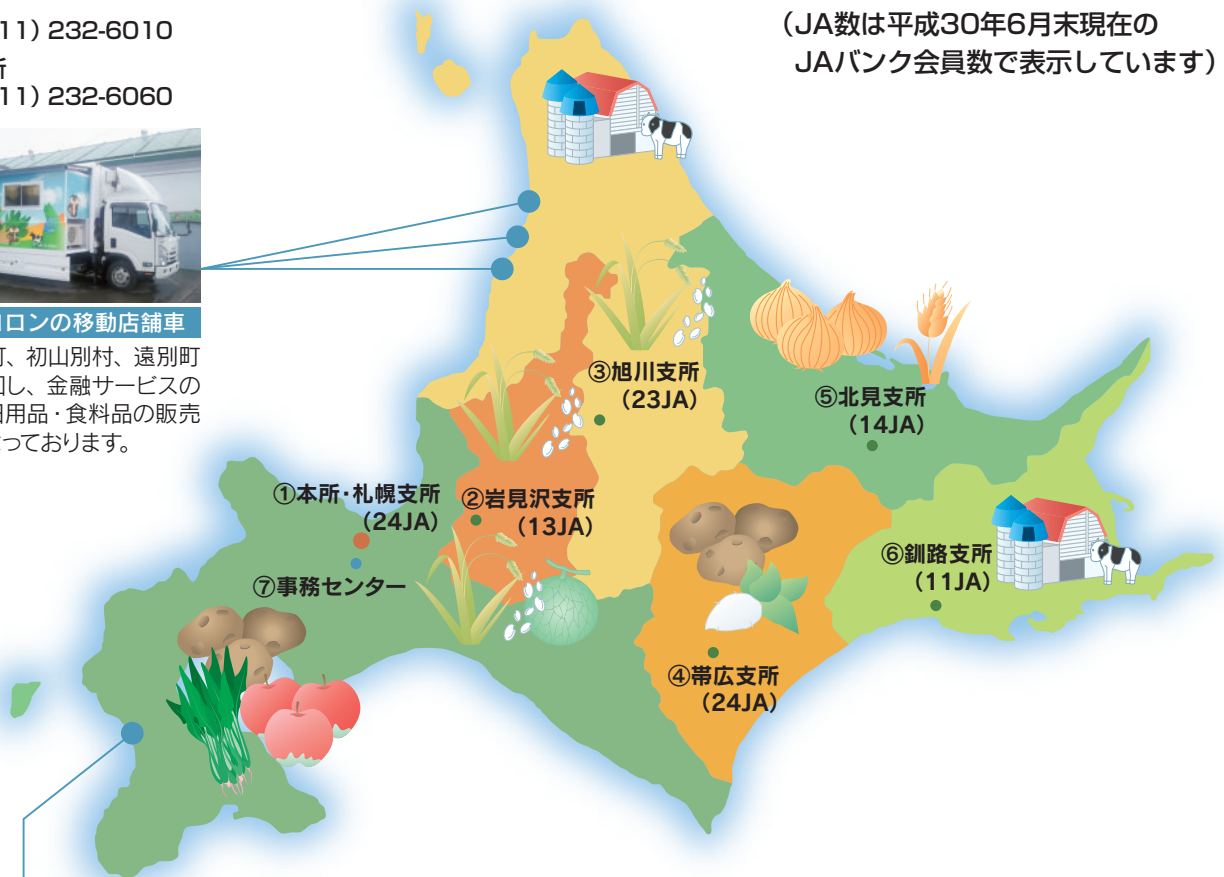
②岩見沢支所
岩見沢市5条西5丁目2番地の1
TEL (0126) 22-8202
※窓口業務 本所移管支所
(窓口業務取扱平成24年9月終了)



③旭川支所
旭川市宮下通14丁目右1号
TEL (0166) 24-1381
※窓口業務 本所移管支所
(窓口業務取扱平成26年7月終了)



④帯広支所
帯広市西3条南7丁目14番地
TEL (0155) 23-2662
※窓口業務 本所移管支所
(窓口業務取扱平成26年7月終了)



道内JAの店舗網については、JAバンク北海道HP (<http://www.jabank-hokkaido.or.jp/shinren>) をご確認ください。



JA新はこだての移動店舗車
江差管内上ノ国町で営業しています。
貯金窓口のない地域での金融サービスの提供を通じて地域の皆さまの暮らしを支えています。



⑤北見支所
北見市とん田東町617番地
TEL (0157) 23-4726
※窓口業務 本所移管支所
(窓口業務取扱平成25年6月終了)



⑥釧路支所
釧路市黒金町12丁目10番地の1
TEL (0154) 22-4813
※窓口業務 本所移管支所
(窓口業務取扱平成25年6月終了)



⑦事務センター
札幌市豊平区福住1条4丁目13番13号
TEL (011) 836-3389

沿革

●昭和23年

農業協同組合法に基づき北海道信用農業協同組合連合会を設立

●昭和27年

資金量50億円達成

●昭和29年

農林漁業金融公庫資金取扱開始

●昭和30年

資金量100億円達成

1955



稚内支所開設

●昭和35年

1960

●昭和38年

資金量500億円達成

住宅金融公庫資金取扱開始



●昭和41年

系統内国為替取扱開始

●昭和42年

資金量1,000億円達成

本所事務所、共済ビルへ移転

●昭和47年

農業者年金基金資金取扱開始

●昭和48年

貯金・為替業務のオンライン化

農水産業協同組合貯金保険制度発足

農協信用事業相互援助制度発足

●昭和49年

1974



●昭和53年

資金量5,000億円達成

定期性貯金オンライン化

国民金融公庫進学資金取扱開始

●昭和54年

全国銀行内国為替制度加盟

●昭和57年

北海道信連事務センター完成

●昭和59年

農協信用事業オンラインシステム稼働

北海道信連サービス(株)設立

全国農協貯金ネットサービスシステム稼働

●昭和60年

1985

●昭和61年

資金量1兆円達成

系統自動決済サービスシステム完成

国債等代理窓販業務開始

●昭和62年

貸出金オンラインシステム稼働

●昭和63年

北海道キャッシュサービス取扱開始

●平成元年

受託資金オンラインシステム稼働

信連日計システム稼働

都銀、地銀とのCDオンライン提携

国債窓販システム稼働

●平成2年

1990

●平成3年

第二地銀、信金、信組、労金とのCDオンライン提携

●平成4年

農協信用事業収益管理システム稼働

●平成5年

研修センター完成

●平成6年

貸出取引先管理システム導入

●平成7年

国債等窓販業務取扱開始

●平成8年

手形管理システム導入

●平成9年

貸出稟議システム導入

●平成10年

農協信用事業新オンラインシステム稼働

●平成11年

信託代理業務取扱開始

東京連絡事務所閉鎖・俱知安支所を札幌支所に統合

FBサービス取扱開始

●平成12年

留萌支所および稚内支所を旭川支所に統合

投資信託窓販業務取扱開始

後配出資による資本調達

●平成13年

中標津支所を釧路支所に統合

郵便貯金とのCD・ATMオンライン提携

北農ビルおよびJAパーキング竣工

●平成14年

インターネットバンキングサービス取扱開始

JAバンクシステム発足

経営管理委員会制度導入

●平成15年

函館支所および苫小牧支所を札幌支所に統合

環境負荷低減活動に着手

●平成16年

決済用貯金導入

●平成17年

ペイオフ全面解禁

●平成18年

印鑑照会システム稼働

JAバンク新システム(JASTEMシステム)開通

●平成19年

資金量 2兆円達成



資金量 2兆円達成

農業融資研究会立ち上げ

普通出資・後配出資による資本調達

格付自己査定システム導入

JASTEM次期システム移行完了

●平成20年

●平成21年

農業法人セミナー・交流会の初開催

岩見沢支所窓口業務を本所へ移管

北見・釧路支所窓口業務を本所へ移管

旭川・帯広支所窓口業務を本所へ移管

法人向けインターネットバンキングサービス取扱開始

でんさいネット取扱開始

●平成22年

●平成23年

●平成24年

●平成25年

●平成26年

●平成27年

●平成28年

●平成29年

JAバンク資金量100兆円達成

北海道信連資金量3兆円達成