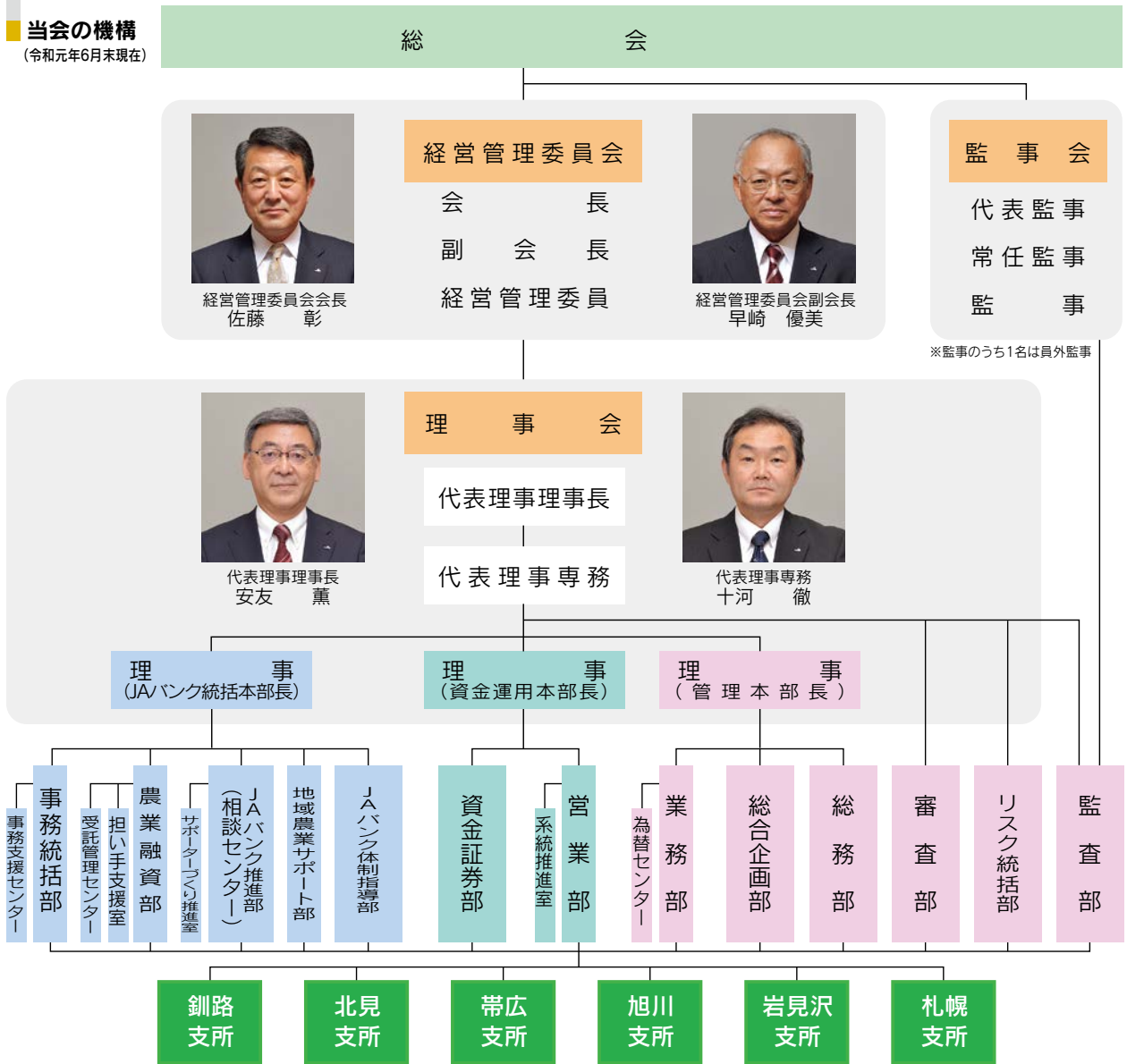


# 組織と機構



**役員** (令和元年6月末現在)

経営管理委員会会長	佐藤 彰	代表理事理事長	安友 薫
経営管理委員会副会長	早崎 優美	代表理事専務	十河 徹
経営管理委員(非常勤)	熊谷 留夫	理事	長谷川 隆行
経営管理委員(非常勤)	中川 菊夫	理事	瀬戸 良憲
経営管理委員(非常勤)	高谷 優	理事	北村 俊貴
経営管理委員(非常勤)	森川 和徳	代表監事(非常勤)	藤田 範彦
経営管理委員(非常勤)	高岡 透	常任監事	酒井 茂行
経営管理委員(非常勤)	輪島 桂	監事(非常勤)	萬亀山 正信
経営管理委員(非常勤)	酒井 薫	監事(非常勤)	篠田 雅
経営管理委員(非常勤)	今井 和善	監事(員外・非常勤)	上田 恵一
経営管理委員(非常勤)	小椋 茂敏		

**基本情報**

設立年月 — 昭和23年(1948年)  
 出資金 — 96,273百万円  
 (平成31年3月末)  
 職員数 — 332名

**会員数**

正会員	准会員	合計
137	104	241

# ネットワーク



**①本所・札幌支所**  
 札幌市中央区北4条西1丁目1番地  
 本所  
 TEL (011) 232-6010  
 札幌支所  
 TEL (011) 232-6060



**JAオロロンの移動店舗車**  
 羽幌町、初山別村、遠別町内を巡回し、金融サービスの提供や日用品・食料品の販売をおこなっております。



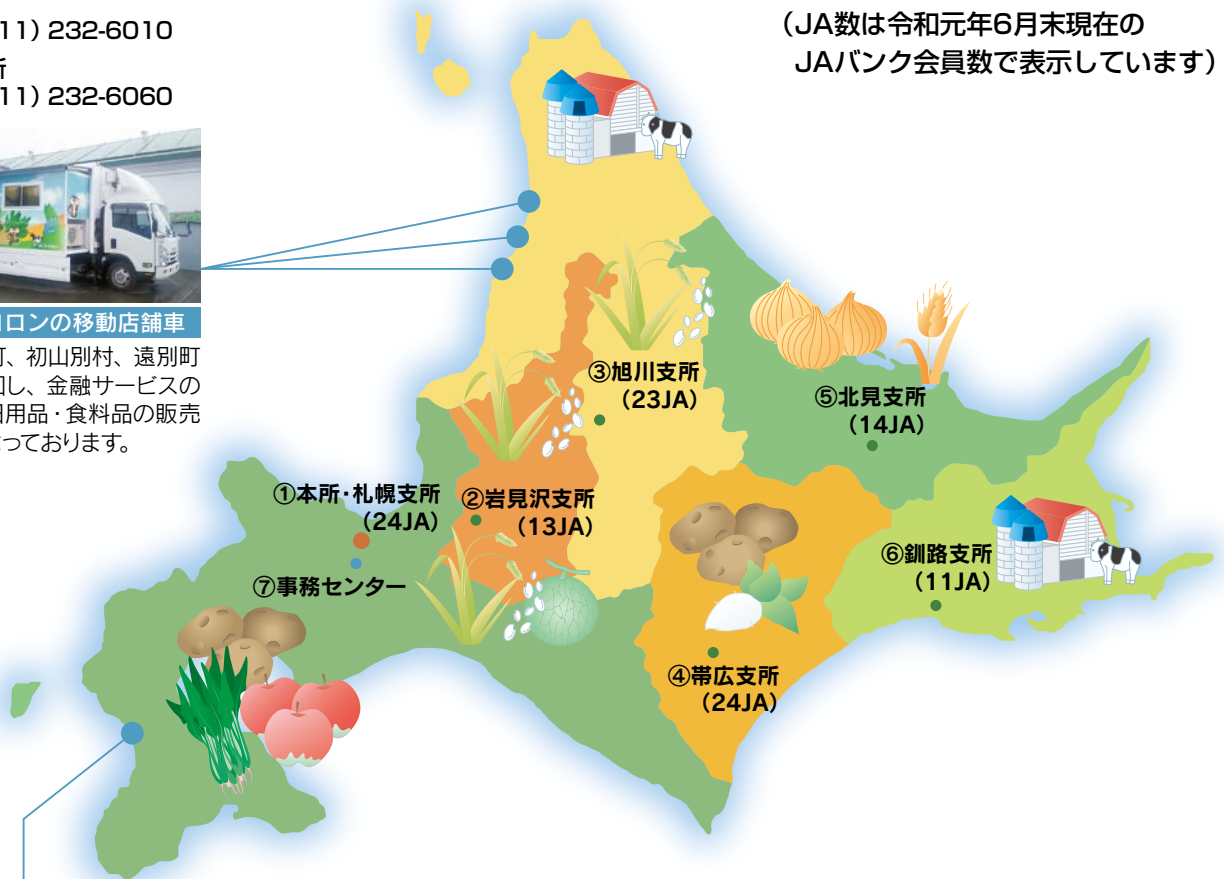
**②岩見沢支所**  
 岩見沢市5条西5丁目2番地の1  
 TEL (0126) 22-8202  
 ※窓口業務 本所移管支所  
 (窓口業務取扱平成24年9月終了)



**③旭川支所**  
 旭川市宮下通4丁目2番5号  
 TEL (0166) 24-1381  
 ※窓口業務 本所移管支所  
 (窓口業務取扱平成26年7月終了)



**④帯広支所**  
 帯広市西3条南7丁目14番地  
 TEL (0155) 23-2662  
 ※窓口業務 本所移管支所  
 (窓口業務取扱平成26年7月終了)



道内JAの店舗網については、JAバンク北海道HP (<http://www.jabank-hokkaido.or.jp/shinren>) をご確認ください。



**JA新はこだての移動店舗車**  
 江差管内上ノ国町で営業しています。  
 貯金窓口のない地域での金融サービスの提供を通じて地域の皆さまの暮らしを支えています。



**⑤北見支所**  
 北見市とん田東町617番地  
 TEL (0157) 23-4726  
 ※窓口業務 本所移管支所  
 (窓口業務取扱平成25年6月終了)



**⑥釧路支所**  
 釧路市黒金町12丁目10番地の1  
 TEL (0154) 22-4813  
 ※窓口業務 本所移管支所  
 (窓口業務取扱平成25年6月終了)



**⑦事務センター**  
 札幌市豊平区福住1条4丁目13番13号  
 TEL (011) 836-3389

# 沿革

●昭和23年

農業協同組合法に基づき北海道信用農業協同組合連合会を設立

●昭和27年

資金量50億円達成

●昭和29年

農林漁業金融公庫資金取扱開始

●昭和30年

資金量100億円達成

1955



稚内支所開設

●昭和35年

1960

●昭和38年

資金量500億円達成  
住宅金融公庫資金取扱開始



●昭和41年

系統内国為替取扱開始

●昭和42年

資金量1,000億円達成

●昭和47年

本所事務所、共済ビルへ移転

●昭和48年

農業者年金基金資金取扱開始  
貯金・為替業務のオンライン化  
農水産業協同組合貯金保険制度発足  
農協信用事業相互援助制度発足

●昭和49年

1974



●昭和53年

資金量5,000億円達成  
定期性貯金オンライン化  
国民金融公庫進学資金取扱開始

●昭和54年

全国銀行内国為替制度加盟

●昭和57年

北海道信連事務センター完成

●昭和59年

農協信用事業オンラインシステム稼働  
北海道信連サービス(株)設立

●昭和60年

全国農協貯金ネットサービスシステム稼働

1985

●昭和61年

資金量1兆円達成  
系統自動決済サービスシステム完成  
国債等代理窓販業務開始

●昭和62年

貸出金オンラインシステム稼働

●昭和63年

北海道キャッシュサービス取扱開始

●平成元年

受託資金オンラインシステム稼働  
信連日計システム稼働

●平成2年

都銀、地銀とのCDオンライン提携

1990

国債窓販システム稼働

●平成3年

第二地銀、信金、信組、労金とのCDオンライン提携

●平成4年

農協信用事業収益管理システム稼働

●平成5年

研修センター完成

●平成6年

貸出取引先管理システム導入

●平成7年

国債等窓販業務取扱開始

●平成8年

手形管理システム導入

1995

貸出稟議システム導入

●平成9年

農協信用事業新オンラインシステム稼働

●平成10年

信託代理業務取扱開始  
東京連絡事務所閉鎖・俱知安支所を札幌支所に統合  
FBサービス取扱開始

●平成11年

留萌支所および稚内支所を旭川支所に統合  
投資信託窓販業務取扱開始

●平成12年

後配出資による資本調達

2000

中標津支所を釧路支所に統合

●平成13年

郵便貯金とのCD・ATMオンライン提携

●平成14年

北農ビルおよびJAパーキング竣工

●平成15年

インターネットバンキングサービス取扱開始

●平成16年

経営管理委員会制度導入

●平成17年

函館支所および苫小牧支所を札幌支所に統合

●平成18年

環境負荷低減活動に着手

●平成19年

決済用貯金導入

●平成20年

ペイオフ全面解禁

2005

印鑑照会システム稼働

●平成21年

JAバンク新システム(JASTEMシステム)開通



資金量 2兆円達成

●平成22年

農業融資研究会立ち上げ

●平成23年

普通出資・後配出資による資本調達

●平成24年

格付自己査定システム導入

●平成25年

JASTEM次期システム移行完了

2010

●平成26年

農業法人セミナー・交流会の初開催

●平成27年

岩見沢支所窓口業務を本所へ移管

●平成28年

北見・釧路支所窓口業務を本所へ移管

●平成29年

旭川・帯広支所窓口業務を本所へ移管

●平成30年

法人向けインターネットバンキングサービス取扱開始

でんざいネット取扱開始

暴風雨および豪雨による農業災害への金融支援（「貸付期間の延長と貸付限度額の拡大」、「借入利息の5年間無利子化」、「保証料負担の軽減」）を実施

JAバンク資金量100兆円達成

北海道信連資金量3兆円達成

「7月豪雨災害」「胆振東部地震」等の自然災害の被災者に対する、貸出条件の拡充および5年間無利子化等の金融支援を実施。